

# CLIQUEZ ICI POUR DÉCOUVRIR LE CONTENU DE LA MALLE !



**CET ATELIER EST RÉSERVÉ EXCLUSIVEMENT AUX SALLES DE CINÉMA !**

## ATELIER AUTOUR DE LA MALLE PÉDAGOGIQUE « SUR LES TRACES DU HÉRISSEON »

### Objectif du ciné-atelier

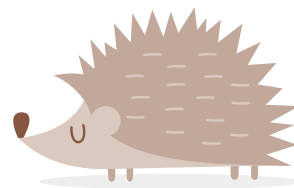
Cinéma Public Films et Les Films du Nord proposent aux exploitants de prolonger l'expérience du film en mettant en place une activité simple et ludique grâce à une malle pédagogique.

Avec cette malle, les enfants pourront s'initier à la découverte de la forêt. L'objectif est de connaître de façon réaliste l'environnement et les animaux qui nous entourent, notamment ceux présents dans le film : le hérisson, le blaireau, le castor, le renard et la chouette.

### Informations pratiques

- **Durée du film** : 39 minutes / durée des 3 ateliers : **30 à 45 minutes**
- **Lieu** : prévoir de placer les enfants autour d'une table
- **Nombre d'enfants participants** : 20 maximum

Pour réserver la malle pédagogique, contacter Mélody Remay :  
[melody.remay@cinemapublicfilms.fr](mailto:melody.remay@cinemapublicfilms.fr) / 01.41.27.20.40



### Composition de la malle pédagogique pour comprendre la nature :

- **5 matrices d'empreintes d'animaux** réalisées à la main à partir d'empreintes originales (chouette, blaireau, hérisson, renard et castor)
- **1 peluche de hérisson WWF** qui respecte la taille et les couleurs de l'animal
- **12 tuiles sensorielles** d'empreintes de feuilles d'arbres (bouleau, hêtre, érable, chêne, châtaignier et tremble) faites à partir de bois géré durablement
- **6 planches de visuels sur les animaux**
- **7 planches de visuels sur les arbres**
- **2 planches d'identification** des matrices et des tuiles sensorielles
- **Des pots de pâte à modeler**
- **1 pack de crayons de couleurs**
- **Des feuilles blanches**
- **1 livret d'animation** sur la malle

**IMPORTANT :** nous vous conseillons de visionner le tutoriel vidéo AVANT de mettre en place l'animation, pour que les étapes soient fluides pour vous.

### Après l'atelier, chaque enfant repart donc chez lui avec :

- Ses dessins de la nature et des empreintes



UN  
**HÉRISSON**  
DANS LA NEIGE

Livret d'activités  
malle pédagogique

# Sur les traces du hérisson



**Cinéma Public Films** vous propose de prolonger l'expérience du film en mettant en place une activité simple et ludique après la séance.

Les enfants pourront s'initier à la découverte de la forêt. L'objectif est de connaître de façon réaliste l'environnement et les animaux qui nous entourent notamment ceux présents dans le film : le hérisson, le blaireau, le castor, le renard et la chouette.

*Un hérisson dans la neige* interroge avant tout les enfants sur le monde dans lequel ils grandissent : pourquoi les arbres perdent leurs feuilles avant l'hiver ? Le Fantôme de l'hiver existe-t-il vraiment ? Car sinon, d'où vient la neige ? Et pourquoi est-elle blanche ?

La malle pédagogique du film, réalisée par **Cinéma Public Films** et **les Films du Nord**, se compose de plusieurs éléments essentiels pour comprendre la nature :

- **Les matrices d'empreintes d'animaux** sont réalisées à la main à partir d'empreintes originales prises sur le terrain et sont donc fidèles à la réalité.
- **La peluche de hérisson** WWF est réaliste et respecte la taille et les couleurs d'un vrai hérisson. Elle peut servir d'élément de décoration, de support aux explications et d'interactions avec les enfants.
- **Les tuiles sensorielles** réalisées en hêtre massif à partir de bois géré durablement, elles permettent d'offrir une façon attrayante et tactile d'explorer les motifs et les formes dans le monde naturel.



# Les 3 ateliers

**Nous vous proposons de mettre en place 3 ateliers, comprenant chacun plusieurs parties:**

## **Atelier 1: Les empreintes d'animaux**

- Quizz sur les animaux
- Découverte des matrices d'empreintes
- Moulage d'empreintes en pâte à modeler

## **Atelier 2: Les tuiles sensorielles**

- Découverte des tuiles
- Activité coloriage
- Jeu de memory

## **Atelier 3: Les planches photos**

- Jeu d'association des arbres-fruits
- Jeu d'association des animaux



## **Informations pratiques**

- Durée du film: 39 minutes
- Durée des 3 ateliers: 30 à 45 minutes
- Lieu: prévoir de placer les enfants autour d'une table
- Nombre d'enfants participants: 20 maximum

## **Contenu de la malle**

- 5 matrices en résine d'empreintes d'animaux (hérisson, chouette, renard, castor et blaireau)
- 12 tuiles en bois d'empreintes de feuilles d'arbres (bouleau, hêtre, érable, chêne, châtaignier et tremble)
- 1 peluche hérisson WWF
- 7 planches explicatives sur les arbres
- 6 planches de photos sur les animaux du film
- Crayons de couleur
- 1 bloc de pâte à modeler
- Feuilles blanches

# ATELIER N°1 LES EMPREINTES D'ANIMAUX

## 1<sup>re</sup> partie : Les quizz

Nous vous proposons, dans un premier temps, un échange dynamique avec les enfants en mettant en place un jeu de questions réponses autour de chacun des 5 animaux.

### Présentation du hérisson européen

#### Quelle est sa taille adulte ?

Entre 20 et 30 cm (un bébé mesure entre 6 et 10 cm).

#### Combien de piquants un hérisson a-t-il sur son dos ?

Entre 5000 et 7000 !

#### À quel moment mange-t-il ?

Il chasse sa nourriture la nuit et dort le jour. Il a d'ailleurs une mauvaise vue mais une très bonne ouïe !

#### Que mange le hérisson ?

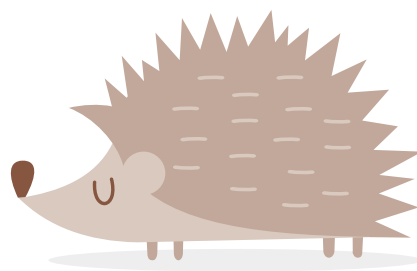
C'est un omnivore : il mange aussi bien des animaux que des végétaux (insectes, vers de terre, limaces, fruits, champignons, baies...).

#### Comment appelle-t-on le bébé du hérisson ?

Le choupisson (ou hérissonneau)

#### QUESTION BONUS : comment s'appelle le hérisson dans le film ?

Giuseppe !



## Présentation du blaireau

### Où vit le blaireau ?

Il vit dans des terriers sous terre qui possèdent entre 3 et 10 entrées (parfois plus!) d'environ 20cm de diamètre et qui font entre 10 et 20m de long. Le blaireau creuse et aménage des galeries et des chambres garnies de feuilles et d'herbes.

### Quel est le sens le plus développé du blaireau (la vue, l'odorat, l'ouïe ou le goût) ?

C'est l'odorat! Le blaireau a l'odorat 800 fois plus sensible que le tien!

### Est-ce que le blaireau est un animal solitaire ou entouré ?

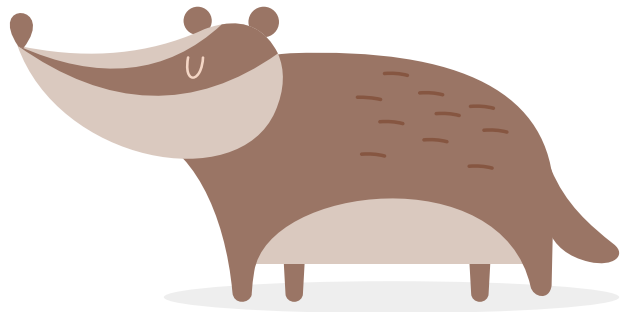
Il vit en clan qui réunit en moyenne 6 animaux. Il peut aussi cohabiter avec d'autres espèces comme le renard ou le lapin.

### Comment s'appelle la femelle du blaireau ?

La blairelle et ses petits s'appellent les blaireautins.

### Combien de temps vit le blaireau ?

Rarement plus de 15 ans.



## Présentation du renard

### Quel est le véritable nom du renard ?

C'est le goupil ! À l'époque, on désignait couramment cet animal par le mot « goupil ». Le livre *Le Roman de Renart*, paru entre le XII<sup>e</sup> et le XIII<sup>e</sup> siècle, raconte les aventures d'un goupil rusé qui joue des tours aux hommes et aux animaux. Grâce au succès du roman, ce nouveau nom « Renart » remplace peu à peu le terme « goupil ».

### Existe-il d'autres espèces de renards ?

Il existe plus de 20 différents types de renards !

Voilà les plus connus : le renard roux (celui que tu peux croiser dans la forêt ou dans ton jardin), le renard polaire (tout blanc, que l'on trouve notamment au Canada), le fennec (qui a de très grandes oreilles et que l'on trouve en Afrique du Sud dans le désert), le renard gris (qui peut grimper aux arbres !), le renard tibétain (qui vit donc au Tibet !) et le renard nain (la plus petite espèce de renard).

### Combien mesure la queue du renard ?

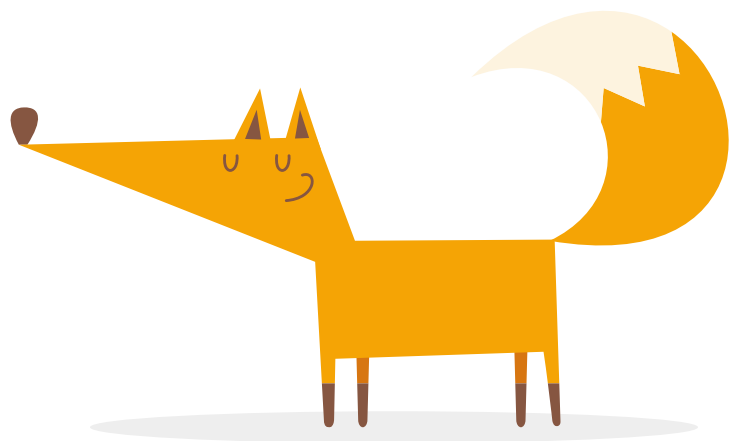
Elle peut mesurer jusqu'à 50 cm.

### À quelle vitesse court un renard ?

Il court en moyenne à une vitesse de 6 à 13 km/h et atteint même 60 km/h au sprint !

### Quelle est la technique de chasse préférée du renard ?

Le mulotage : le renard saute pour atterrir avec ses deux pattes avant sur sa proie.



## Présentation de la chouette effraie

### D'où vient le nom chouette effraie ?

Le nom de chouette « effraie » vient de son cri strident et perçant. On la surnomme aussi « dame blanche » à cause de son plumage blanchâtre.

### Est-ce que la chouette a une bonne vue ?

Le chouette est un animal nocturne, c'est pourquoi elle voit très bien la nuit. De plus, ses yeux sont fixes, elle ne peut donc pas regarder sur les côtés. Mais ce « handicap » est compensé par une extraordinaire habileté : la chouette peut tourner son cou jusqu'à 270 degrés (contre 90 chez l'Homme) et peut donc littéralement voir derrière elle.

### Que mange la chouette ?

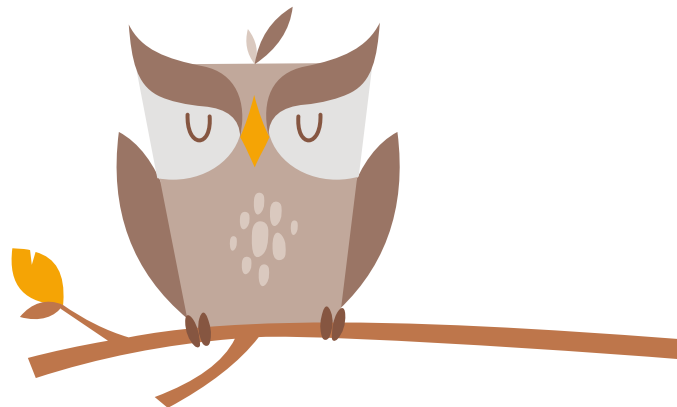
Elle mange principalement des rongeurs (campagnols des champs, des musaraignes, des mulots, des rats...) et plus rarement des grenouilles. Elle mange ses proies en entier (contrairement aux autres rapaces qui les déchiquètent).

### Où vit-elle ?

Elle vit principalement dans des milieux ouverts : les prairies, les champs, les bois clairs, les bosquets, les haies, les vergers. Elle aime particulièrement les vieilles granges, les greniers, les habitations en ruine ou les clochers des églises (d'où son autre surnom chouette effraie des clochers).

### Quelle est la différence entre la chouette et le hibou ?

Les hiboux ont des aigrettes sur le dessus de la tête, contrairement aux chouettes. Les aigrettes sont deux petites touffes de plumes qui ressemblent à des oreilles.





## Présentation du castor

### Où vit le castor ?

Il vit dans une hutte, construit avec du bois et de la terre. Les entrées se trouvent sous l'eau, dans des étangs et en bordure de rivières.

### Que mange-t-il ?

Le castor est végétarien. Il se nourrit principalement de pousses et d'écorces d'arbres, ainsi que de nombreuses plantes telles que les roseaux ou les nénuphars.

### Combien de temps peut-il rester sous l'eau ?

Le castor peut rester sous l'eau sans air pendant environ 10 à 15 minutes. Il a d'ailleurs les pieds palmés et une fourrure imperméable.

### Pourquoi le castor est-il important pour l'environnement ?

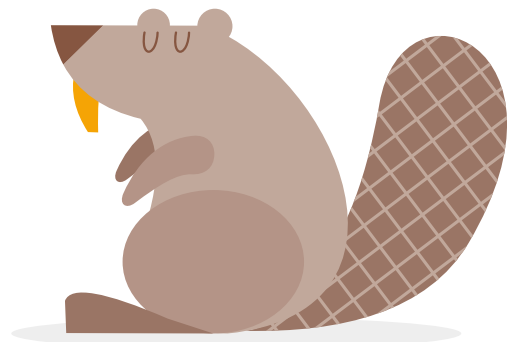
Surnommé "l'ingénieur des écosystèmes", lorsque le castor abat des arbres, cela entraîne un apport de lumière et d'autres espèces végétales peuvent pousser. Grâce à ses barrages, il protège des inondations et évite qu'une pollution ne se répande. En créant des zones humides, il permet l'installation d'autres espèces animales.

### Combien d'arbres un castor abat-il en moyenne ?

Il abat environ 216 arbres chaque année. Le diamètre des arbres qu'il abat peut aller jusqu'à environ 40 cm. Ses dents sont très solides et de couleur orangée engendrée par la présence de fer en petites quantités dans leur émail.

### QUESTION BONUS : comment s'appellent les castors dans le film ?

Babaa et son frère Babuu !



## 2<sup>e</sup> partie : Découverte des matrices d'empreintes

**Proposez aux enfants de découvrir les vraies empreintes d'animaux grâce aux matrices fournies dans la malle. Chaque animal a sa particularité : de longues griffes, des pattes courtes, 5 ou 4 doigts...**

**Vous pouvez aussi leur suggérer de deviner à quoi ressemble l'animal en fonction de son empreinte (Est-il est grand ? Court-il vite ? Est-il gros ?)**

- **L'empreinte du hérisson**

Elle mesure entre 2 et 3 cm. Les 5 doigts sont généralement bien marqués, ainsi que les longues griffes. Ses pattes sont un peu allongées, les doigts étant légèrement écartés. Le plus souvent, les pouces et les talons n'apparaissent pas sur l'empreinte.

- **L'empreinte du blaireau**

Son empreinte ressemble à celle d'un petit ours.

Il a 5 doigts avec pour chacun un gros coussinet et une grande griffe souvent très visible. Le blaireau est un animal plantigrade, ce qui veut dire qu'il marche sur la plante des pieds. Son talon est donc rarement visible sur les empreintes.

- **L'empreinte du renard**

Les traces du renard sont plutôt ovales. L'empreinte du renard peut être facilement confondue avec celle du chien de même taille mais les orteils et la talonnette des chiens sont plus gros que ceux des renards. Le renard a des empreintes et des griffes plus fines et plus droites.

- **L'empreinte de la chouette**

Leurs pattes, formées de 4 doigts disposés en étoile, sont munies de griffes puissantes. Les empreintes de la chouette effraie et de la chouette hulotte se ressemblent mais sont rares. Celles de la Hulotte ont des dimensions légèrement supérieures à celles de l'Effraie.

- **L'empreinte du castor**

La patte arrière possède 5 doigts palmés et des griffes. Les doigts et les larges griffes ne laissent presque jamais de marques. La patte arrière est bien plus grande que la patte avant, elle mesure environ 15 cm de long et 10 cm de large. La patte avant a 5 doigts avec des griffes mais il n'y a pas de palmure.

## 3<sup>e</sup> partie : Moulage d'empreintes en pâte à modeler

**À présent, proposez aux enfants de mouler eux-mêmes les empreintes d'animaux avec la pâte à modeler.**

Posez la matrice sur la pâte à modeler en appuyant bien fort pour voir les différents reliefs.

Enlevez la matrice et vous voilà maintenant avec une belle empreinte ! Vous pouvez faire l'empreinte de votre main pour voir la différence entre vos empreintes et celles des animaux.

# ATELIER N°2

## LES TUILES SENSORIELLES

### 1<sup>re</sup> partie : Les tuiles sensorielles

**Les enfants vont pouvoir maintenant découvrir les feuilles autrement !**

Prenez les tuiles en bois et faites les toucher aux enfants. Du bout des doigts, les enfants peuvent sentir les nervures des différentes feuilles et chaque contour.

Vous pouvez leur demander s'ils connaissent ces feuilles, s'ils en ont déjà vu dans leur jardin ou dans la forêt.

Chaque feuille appartient à un arbre qui produit des fruits. Faites leur deviner le nom de chaque fruit (certains sont présents dans le film!).

### 2<sup>e</sup> partie : Activité coloriage

**Il est temps de colorier les empreintes !**

Choisissez une tuile de la feuille de votre choix.

Prenez ensuite une feuille blanche et posez la sur le support pour colorier au crayon l'empreinte. Et voilà une belle empreinte!

### 3<sup>e</sup> partie : Jeu de memory

**Place à un jeu de mémoire. Voici comment jouer :**

Prenez les 12 tuiles, il y a 6 paires.

Retournez les pour ne pas voir le côté feuille.

Chaque enfant retourne deux tuiles. Si elles sont identiques, il gagne la paire.

Si les images sont différentes, il les repose faces cachées là où elles étaient et c'est au suivant de jouer.

La partie est terminée lorsque toutes les tuiles ont été assemblées par paires.

# ATELIER N°3

## LES PLANCHES PHOTOS

### 1<sup>re</sup> partie: Le jeu des arbres

**Le jeu autour des arbres** contient les photos des vrais arbres, feuilles et fruits que tu peux trouver en forêt. Il y a aussi la version en dessin de ces éléments.

Trouvez quel fruit correspond à quel arbre et/ou quelle feuille va avec quel arbre!

### 2<sup>e</sup> partie: Le jeu des animaux

**Le jeu des animaux** contient des photos issus des films, avec les personnages en dessin d'animation et des photos des animaux réels.

À vous d'associer quel animal en dessin correspond à son modèle réel!

Les jeux permettent de voir l'aspect réel des animaux, des arbres, des feuilles et de leurs fruits dans la forêt.

