

Cinéma Public films présente

Mimi & Lisa



Ce document pédagogique appartient à:

.....

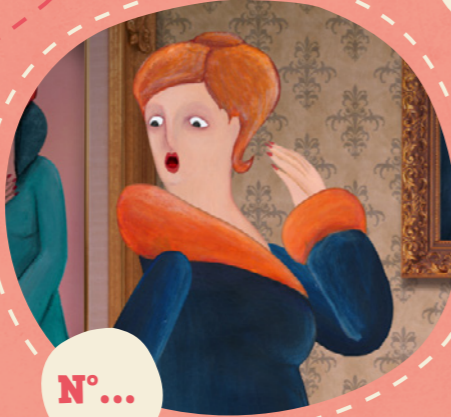
Qui est qui ?

As-tu bien suivi le programme que tu viens de voir ?

Tu trouveras ci-dessous les descriptions de certains personnages du film. Lis-les et reporte les numéros sous les photos correspondantes.



N°...



N°...



N°...



N°...



N°...



N°...

1 C'est un homme très sérieux.

2 Elle est blonde et adore entendre parler d'aventure.

3 Il s'agit d'une personne très rock and roll!

4 Elle a une oreille extrêmement développée.

5 La musique a une grande importance dans sa vie.

6 Elle se retrouve souvent dans de drôles de situations.

Réponses: 1 = le papa de Mimi - 2 = la maman de Lisa - 3 = M. Vitamine - 4 = Mimi - 5 = la cantatrice - 6 = Lisa



Adieu, grisaille!

La grisaille a envahi l'univers de Mimi et Lisa. Elles ont perdu toutes leurs belles couleurs. À l'aide de tes crayons, aide-les à les retrouver.

Le Braille

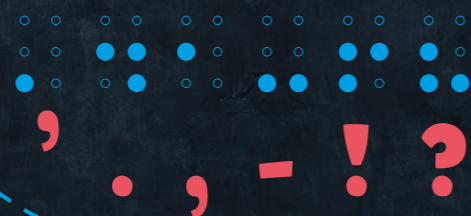
Comme tu le sais, notre héroïne Mimi est non-voyante. Mais cela ne signifie pas pour autant qu'elle ne peut pas lire. En effet, il existe un alphabet pour les personnes non ou malvoyantes, appelé le Braille. Il tient son nom de son inventeur, le français Louis Braille (1809-1852), ayant perdu la vue à l'âge de 3 ans suite à un accident.

Cet alphabet est en relief. Pour le lire, on n'utilise non pas les yeux mais les doigts!

Il se constitue de la manière suivante : à partir d'une matrice de six points sur deux colonnes, chaque caractère est formé par un à six points en relief. À chaque signe correspond une lettre.



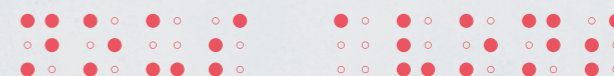
Ci-dessous, quelques signes de ponctuation:



Il existe également des signes pour les chiffres, les lettres capitales et d'autres signes de ponctuation! Tu peux en découvrir plus en tapant "alphabet Braille" sur ton moteur de recherche Internet.

Un point c'est tout ?

Que dit Mimi à son papa avant de s'endormir ? Pour le découvrir, déchiffre cette phrase écrite en Braille en t'aidant du tableau de la page de gauche.



Le sais-tu ?

La plupart des emballages de médicaments comportent du Braille afin que les non-voyants puissent distinguer un produit d'un autre. Demande par exemple à tes parents de te montrer une boîte de paracétamol pour que tu puisses voir et comprendre ce qu'est le Braille.

Quelles erreurs!

7 erreurs se sont glissées sur l'image du bas pendant le voyage fou de Mimi et Lisa. Sauras-tu toutes les retrouver ?



≠



Réponses : 1 = M. Vitamine nage entre les vagues - 2 = la maman de Lisa dans le hublot - 3 il manque une mèche de cheveux à Mimi - 4 = le papa de Mimi est sur le bateau - 5 = la cheminée est bien plus courte! - 6 = un nuage est apparu dans le ciel - 7 = un oiseau vole à droite du bateau

Où es-tu ?



Mimi a perdu Lisa!
Aide-là à traverser ce labyrinthe pour qu'elle puisse retrouver son amie.



Le sais-tu ?

Dans les grandes villes, il existe des dispositifs destinés à aider les non-voyants à se déplacer en toute sécurité. Par exemple, un signal sonore leur permet de savoir si le feu tricolore est vert ou rouge. Ou encore dans les gares SNCF, des bandes en relief tracent des chemins à travers les couloirs pour les aider à accéder aux différents quais en utilisant leur canne.



les 5 sens

la vue

Notre œil, l'organe de la vue, est un capteur qui reçoit la lumière. Il transmet les informations au cerveau qui à son tour nous permet de comprendre "visuellement" notre environnement : nous sommes alors en mesure de distinguer les formes, les couleurs ou encore les distances.

l'ouïe

Lorsque l'on parle de "sons", on parle de vibrations qui voyagent dans l'air. Notre oreille capte ces vibrations et notre cerveau les traduit pour que nous comprenions les gens qui nous parlent, pour écouter de la musique ou encore pour entendre ce qui se passe dans la rue.

le toucher

C'est notre sens tactile, rendu possible grâce à la peau. Il nous permet de comprendre la forme des objets et les textures qui les composent.

l'odorat

Notre nez est l'organe de l'odorat. En inspirant l'air, les odeurs montent jusqu'à notre cerveau sous forme d'informations. Il les décode alors pour dire si cela sent bon ou mauvais.

le goût

Notre bouche est faite de minuscules capteurs, notamment sur les lèvres, le palais et la langue. Ils sont sensibles à différents saveurs. C'est grâce au goût que l'on différencie le sucré du salé par exemple.

Le bon sens ?

À ton avis, quel sens est utile pour réaliser les actions suivantes ?
Note le sens correspondant à la fin des phrases suivantes.

- 1 Cette glace a une saveur vanille /caramel.
- 2 Il y a eu des coups de tonnerre terribles hier soir.
- 3 Cette couverture est vraiment très douce!
- 4 Le dessin de ce tee-shirt me plaît beaucoup!
- 5 As-tu mis du parfum ? Tu sens très bon!

Réponses: 1 = le goût - 2 = l'ouïe - 3 = le toucher - 4 = la vue - 5 = l'odorat

Le noir...



Tout le monde a, un jour, eu peur dans le noir. Et c'est bien normal!
Lorsqu'on ne voit rien, on laisse libre cours à notre imagination qui prend un malin plaisir à inventer des choses parfois effrayantes...

Nous allons faire une petite expérience: à ton avis, qu'est-ce qui se cache sur cette page toute sombre ?

Tourne la page pour le découvrir.

Et oui !

**Il s'agissait simplement de nos 2 adorables héroïnes Mimi et Lisa!
Rien de bien effrayant finalement, non ?**



Lorsque nous sommes plongés dans le noir, cela ne signifie pas que tout a disparu ni que nous avons atterri dans un monde bizarre et hostile. C'est simplement que la lumière ne parvient pas jusqu'à nos yeux pour nous permettre de comprendre "visuellement" l'espace qui nous entoure.

Si l'on pose un crayon rouge devant nous et que nous éteignons la lumière, on ne le voit plus. Pour autant, le crayon n'a pas changé de place et il est toujours rouge, non ? Le sens qui nous permet de le comprendre avec nos yeux n'est pas opérationnel à 100% à ce moment-là.

Mimi et Lisa n'ont pas la même vue mais elles vivent pourtant exactement les mêmes aventures. Rappelle-t-en la prochaine fois que tu seras plongé dans le noir, cela t'aidera à mieux comprendre ce qui t'entoure et à apaiser tes peurs...

Même pas peur !

Utilise l'espace ci-dessous pour dessiner ce qui te fait le plus peur lorsque tu es dans le noir. Mais n'oublie pas que le noir n'est que l'absence de lumière!



Document créé par

CINÉMA PUBLIC FILMS

21 rue Médéric, 92250 La Garenne-Colombes
01 41 27 01 44

www.cinemapublicfilms.fr

